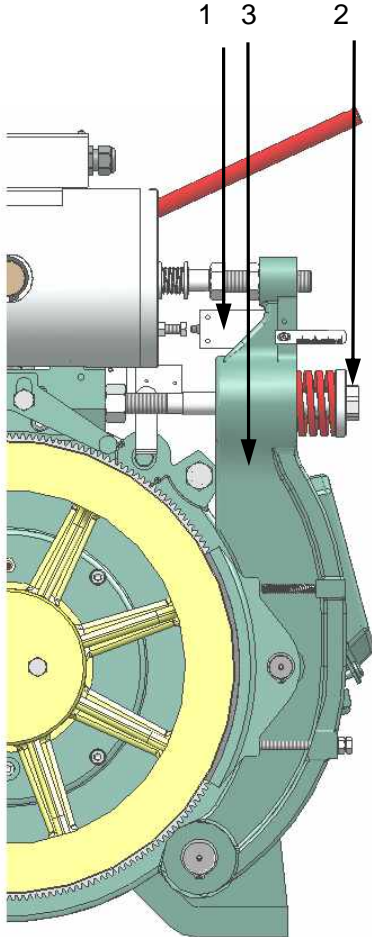


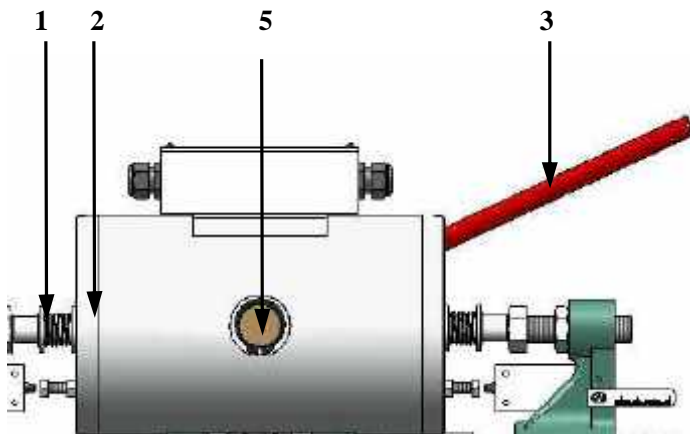
- 丨 制动器维保前，须将空载轿厢置于井道顶部；对重置于井道底部固定，不得移动。操作完毕后须切断电源。
- 丨 只有经过正确培训和指导的维保人员才能进行该操作。

1、拆卸制动臂组件



- 步骤 1：在制动臂上卸除开关连接板。
- 步骤 2：完全松脱制动弹簧调节螺栓。
- 步骤 3：卸除关联件，旋转平置制动臂组件。

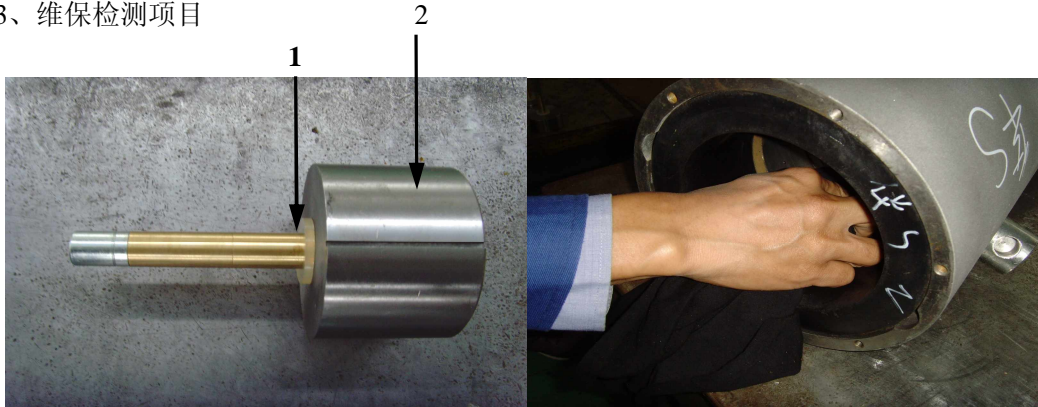
2、拆卸制动器配件



- 步骤 1：使用卡钳取下挡圈，垫圈及弹簧。
- 步骤 2：卸除端盖上螺钉。
- 步骤 3：压下手柄将端盖顶出，取下。
- 步骤 4：取出柱塞组件。
- 步骤 5：使用卡钳取下挡圈，取下松闸杆。

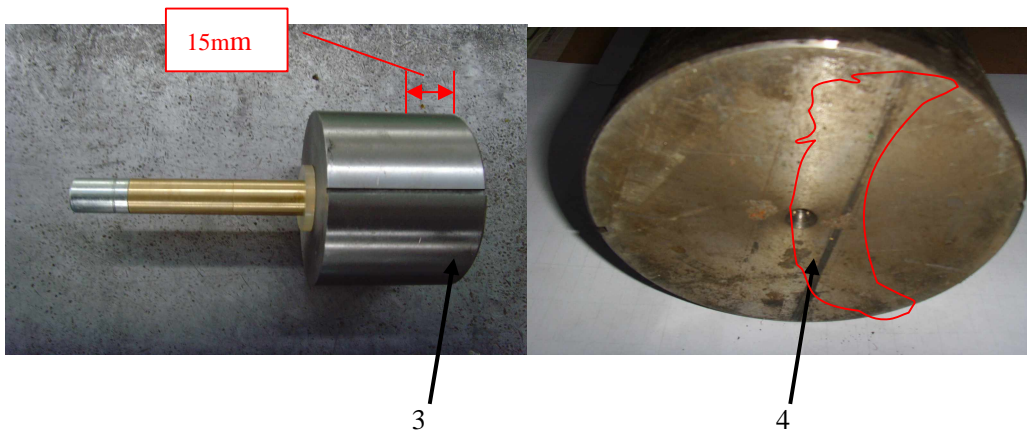
DZS 系列制动器维保操作指导

3、维保检测项目



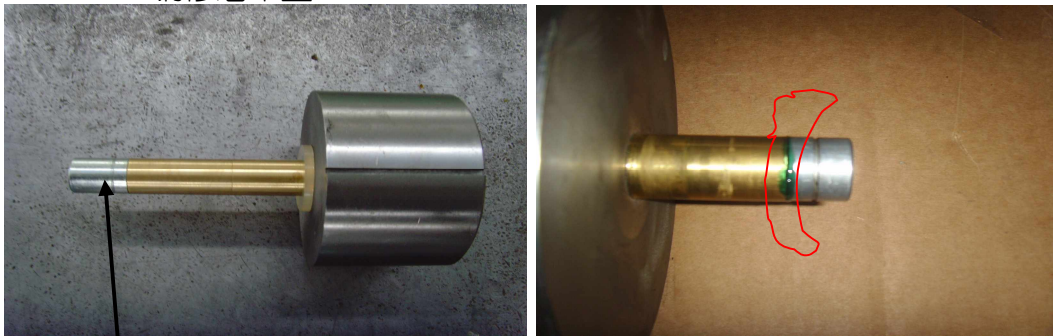
步骤 1: 检查缓冲垫是否完整, 若损坏时须进行更换。

步骤 2: 检查表面油污, 需擦拭干净; 同时需清理制动器内部。



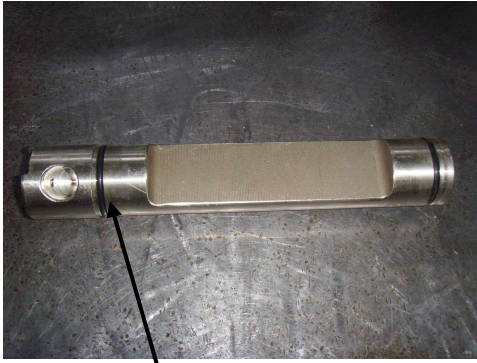
步骤 3: 检查头部 (图示) 磨损划痕情况, 圆周表面磨损达 70%以上, 要求更换; 其它状况下的磨损, 需用砂纸修光;

步骤 4: 检查顶部与松闸杆划痕情况, (如图示部位) 手摸划痕若高出平面, 请修磨平整。



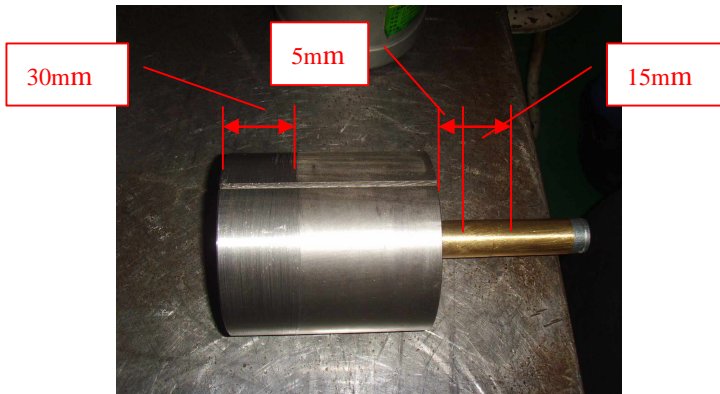
(胶水照片)

步骤 5: 检查柱塞顶杆松动情况, 若松动, 则螺纹及螺孔上涂上 Permatex 680 胶 (见照片)。胶水用量以最终溢出为准 (见上图框内)。最后擦去溢出胶水。



6

步骤 6：检查松闸杆两密封圈磨损情况，若磨损请更换。



步骤 7：以上内容完毕后，柱塞头部圆周（图示），顶杆（图示）需均匀涂少许润滑脂，可用二硫化钼或锂基脂，注意薄薄一层（约 0.05mm 厚）即可。

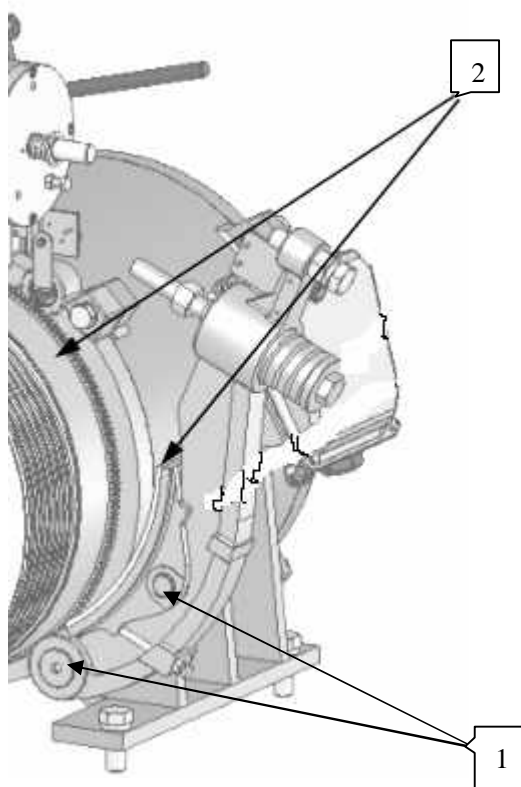
4、制动器维护完毕后，请按拆卸次序装配。

5、检查制动臂机构

步骤 1：检查两销轴灵活程度，请注意添加润滑脂。

步骤 2：使用砂纸清理闸瓦衬及制动面表面碳化物。

注意事项：两销轴无注油孔的老机型，注意检查其灵活程度，若存在灵活程度不够，需拆下除锈以及涂适量润滑脂。



- 6、按维护说明书内容要求重新调试曳引机抱闸弹簧尺寸，注意相关部位的红漆标记。
- 7、以上工作确认无误后，将电梯恢复正常状态，在空载条件下，须进行单臂（左、右）、双臂各两次空载试验（空载试验时轿厢应从底层向上运行）。
- 8、维保时间为 6~8 个月。
- 9、周期检查时间为 1~2 个月，基本检查项目内容如下：
 - 1) 手动松闸杆的灵活程度；
 - 2) 柱塞的灵活程度；（方法见下图示）
 - 3) 柱塞头部顶杆有无松动；
 - 4) 各表面的生锈情况；
 - 5) 各涂红漆处有无松动；



（图示）